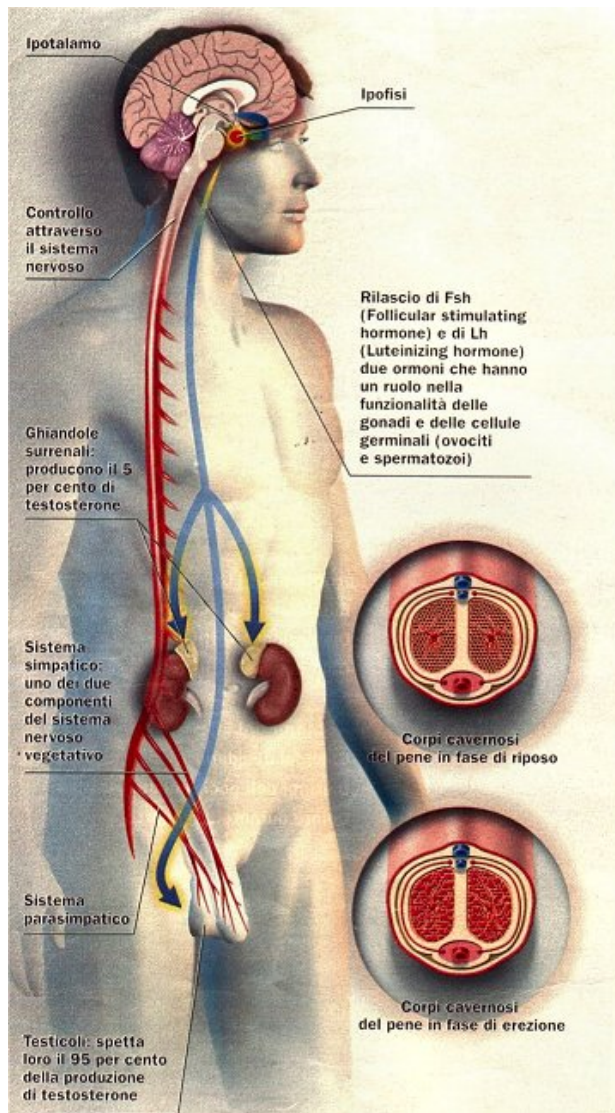


Viagra, Cialis, Levitra ... ed Impotenza

Impotenza – Cosa è!

Impotenza o meglio disfunzione o deficit erettile è l'incapacità di raggiungere o di mantenere l'erezione in presenza di adeguati stimoli sessuali.



Le cause possono essere :

fattori psicogeni (più diffusi tra i giovani) come insicurezza, stress, sensi di colpa, ansia da prestazione, problemi di coppia, depressione, eiaculazione precoce;

fattori organici ad esempio conseguenza di malattie quali diabete, disfunzioni venose, ipertensione arteriosa, insufficienza renale, traumi, lesioni al midollo spinale;

fattori iatrogeni quali asportazione della prostata, operazioni invasive sulla vescica, sul retto, sull'aorta addominale, assunzione di medicinali quali diuretici, antipertensivi, anoressizzanti, tranquillanti, etc.

L'**erezione** si ha quando tramite le arterie del pene arriva un abbondante flusso di sangue ai **tessuti spugnosi dei corpi cavernosi** e nel **glande**. Il sangue, rimanendo intrappolato nei tessuti spugnosi, rende il pene duro. Normalmente il deflusso del sangue durante il rapporto sessuale viene bloccato mantenendo l'erezione.

Secondo le statistiche l'impotenza colpisce circa il 13% degli italiani, tra cui il 60% di coloro che hanno più di 75 anni e il 20% di chi ha tra 50 e 54 anni.

La diagnosi della disfunzione erettile.

A volte a causa dell'impotenza ci sono problemi di salute generale (non specifici del pene). **Ad esempio l'impotenza interessa uomini colpiti da diabete, ipertensione, elevata assunzione di medicinali.**

Made in Italy by CSPA – Centro Servizi Professionali Associati Srl

Il medico solitamente raccoglie tutte le informazioni che aiutano a capire meglio la causa del problema, successivamente passa ad un esame fisico valutando la salute generale, lo stato dei testicoli, del pene e della prostata. Il medico, per capire meglio, potrebbe prescrivere esami quali **analisi del sangue e urine** (glicemia, dosaggio di alcuni ormoni, PSA, rilevamento infezioni urinarie); **esame dello sperma e spermogramma** (valutazione della fertilità, presenza di microrganismi nello sperma); **ecografia prostatico-vescicolare trans-rettale** (valutazione delle condizioni della prostata e delle vescicole seminali); **ecocolordoppler dei testicoli** (valutazione strutturale e vascolare dei testicoli, eventuale varicocele, eventuale dilatazione delle vene dello scroto); **Rigiscan test** (valutazione del turgore e rigidità del pene durante l'erezione e la durata della stessa applicando alla base e all'apice del pene due anelli elastici collegati ad uno strumento); **valutazione eventuale danno neurologico** studiando i potenziali del nervo sacrale e del nervo pudendo; **ScI test** (test di 90 domande alle quali l'uomo deve rispondere valutando così impotenza causata da ansia, angoscia, depressione, fobie).

Farmaci che possono causare la disfunzione erettile				
Forti sedativi	Antidepressivi	Sedativi	Antipertensivi	Altro
Fenotiazine	Triciclici	Benzodiazepine	Simpaticomimetici centrali	Antiandrogeni
Butirrofenoni	Inibitori della monoamminossidasi		Bloccanti gangliari	Cimetidina
Tioxantene	Fluoxetina		Beta bloccanti	Clofibrato
			Vasodilatatori	Digossina
			Diuretici	Indometacina
			ACE-inibitori	



L'impotenza è un problema transitorio e può essere curata. Qualche tempo fa l'unico rimedio era la chirurgia con l'inserimento di una protesi nel pene oppure l'assunzione di sostanze quali la papaverina o il testosterone. Le cose col tempo sono cambiate ed, oggi, è possibile usare **terapie orali** (per bocca). Visti gli effetti collaterali ed indesiderati che i prodotti somministrati per via orale possono generare, si suggerisce, anzi, solitamente, ci si raccomanda, di rivolgersi SEMPRE al proprio medico, prima di assumere prodotti composti atti a contrastare l'impotenza.

Impotenza : Suggerimenti.

Gli uomini che desiderano diventare padri evitino, per qualche tempo, la rilassante abitudine di fare lunghi bagni nella vasca con acqua molto calda; ciò, può compromettere la loro fertilità.

Made in Italy by CSPA – Centro Servizi Professionali Associati Srl

Uno studio americano, della **University of California di San Francisco**, condotto su undici (11) uomini con problemi di fertilità, ha dimostrato che temperature superiori a quella corporea (circa 37 gradi), come quella di un bagno caldo, danneggiano gli spermatozoi rendendoli meno attivi e vitali. Tutti gli uomini presi in esame, tra le loro abitudini, avevano quella di immergersi, per circa trenta (30) minuti la settimana, in una vasca con acqua molto calda. I ricercatori dopo aver valutato numero e vitalità degli spermatozoi degli uomini partecipanti al test, hanno poi richiesto che si facessero bagni tiepidi o freddi. Dopo tre mesi si è accertato che la vitalità degli spermatozoi era migliorata ed il loro numero si era sestuplicato, aumentando, in media, del 491 per cento (%).

Capiamo .. cosa sono il VIAGRA, il CIALIS ed il LEVITRA.

VIAGRA.



Lo stile di vita moderno unitamente ad una alimentazione spesso sregolata sovente influisce negativamente, spesso "drammaticamente", sullo stimolo sessuale, il desiderio; nel complesso, sulla normale attività sessuale, arrivando, anche, a generare impotenza.

VIAGRA è il trattamento più conosciuto per la disfunzione erettile. Ciò che tutti sanno, per informazione diretta o indiretta, o per farne uso, è che ha una eccellente funzionalità. **Ma, nella realtà, come funziona e con quale costo per la salute?? Esistono altri trattamenti e sono efficaci?** L'85% degli uomini che usano il VIAGRA dichiarano che funziona egregiamente. Il VIAGRA stimola il flusso sanguigno, tanto da arrivare a provocare un'erezione, così che la disfunzione erettile può essere superata. **Comunque, VIAGRA, non tratta le cause della disfunzione erettile, e né tanto meno la guarisce.** Se si ha realmente cura della propria salute, è necessario riflettere su quali sono gli effetti, anche indiretti, che l'uso del VIAGRA può causare. Riteniamo sia importante conoscere queste informazioni prima di divenire utilizzatori abituali del VIAGRA.

VIAGRA è una medicina relativamente sicura, ma non completamente senza rischi ed effetti collaterali, ed è importante non sottovalutarli.

Effetti collaterali del Viagra:

Come tutte le medicine, Viagra, a base di Sildenafil Citrate può provocare degli effetti collaterali. Questi effetti sono di solito miti e non durano per molto tempo. Alcuni effetti collaterali è più probabile che accadano facendo uso frequente ed assumendo dosi notevoli.

Gli effetti collaterali più comuni sono:

- **mal di testa,**
- **senso di vertigine,**
- **disturbi al sistema digestivo e gastro-intestinale.**

Direzione Export : Via Canazei 20a, cap. 00124 Roma tel. +39 06 50910651 - 5053053

www.cspaitalia.com & www.arcadiacosmetics.com

e-mail : info@arcadiacosmetics.com

Made in Italy by CSPA – Centro Servizi Professionali Associati Srl

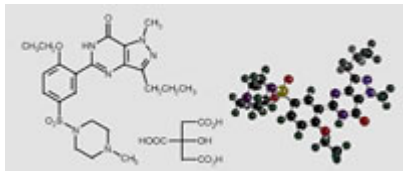
Effetti collaterali meno comuni possono essere:

- **disturbi visivi**; in particolare il NON riuscire a perfettamente focalizzare oggetti e colori (spesso capita di avere problemi a vedere correttamente il colore "blu" scambiandolo spesso per il colore "verde"), o, si risentono difficoltà nel distinguere detti colori tra di loro,
- **risentire di un eccesso di fotosensibilità alla luce, oppure accusare appannamento alla vista;**
- **in rari casi, l'uomo può accusare un'erezione che arriva a durare per molte ore** (con le problematiche ed imbarazzi che è semplice intuire). Si consiglia di subito rivolgersi ad un medico qualora l'erezione dovesse durare oltre le quattro ore.

Una recente ricerca condotta su spermatozoi in provetta sarà pubblicata sulla rivista **"Fertility and Sterility"** ed è stato anticipato da **"The Observer"**. La ricerca diretta dal **ginecologo David Glenn della Queen's University di Belfast**, mostra che spermatozoi esposti al VIAGRA, a concentrazioni simili a quelle assunte dai maschi, generano danni a livello dell'acrosoma (il "cappuccio" che copre la testa dello spermatozoo). L'acrosoma è importantissimo per la fertilità. Inoltre, studi su topolini, dimostrerebbero che il farmaco riduce del 40% il numero di embrioni nati con spermatozoi esposti al VIAGRA. Il rischio di infertilità è in particolare rivolto ai giovani consumatori che utilizzano il VIAGRA non per un reale problema di impotenza.

Il vostro medico di fiducia saprà offrire migliori e maggiori chiarimenti ed indicazioni relativamente all'uso del Viagra, agli effetti collaterali o ai sintomi oltre i quali è opportuno ricorrere ad un aiuto specializzato.

Sildenafil Citrate - Informazioni:



Sildenafil Citrate è l'ingrediente attivo usato nel Viagra per trattare la disfunzione erettile (l'impotenza) in uomini che soffrono di disfunzione erettile per ottenere e sostenere un'erezione quando si è sessualmente eccitati. Quando un uomo è

sessualmente eccitato, le arterie nel pene si rilassano ed allargano, permettendo un maggior flusso di sangue nel pene. Quando le arterie nel pene si ingrandiscono ed induriscono, le vene che normalmente trasportano sangue fuori dal pene sono compresse, rallentando quindi il flusso di sangue che fuoriesce dal pene. Il maggior flusso sanguigno in entrata nel pene, e la minore quantità che ne defluisce determinano la crescita del pene e la conseguente erezione.

Sildenafil Citrate non può essere assunto da Tutti!! Specialmente chi usa medicine a base di nitrato, ed in particolare soffre di disturbi circolatori, cardiaci, dolori al petto (anche noto come angina) non può usarlo!!!

Il **VIAGRA** è venduto in compresse da 25 mg (euro 9.24 cadauna), da 50 mg (euro 10.79 cadauna), da 100 mg (euro 12.96 cadauna).

CIALIS.



Cialis è un trattamento per gli uomini con disfunzione erettile e impotenza. Il principio attivo è il **Tadalafil**, un inibitore della fosfodiesterasi di tipo 5 (PDE-5). Dopo stimolazione sessuale il Tadalafil aiuta a rilassare i vasi sanguigni a livello penino, permettendo l'afflusso di sangue al pene. Il risultato è una migliore funzione erettile. Il Tadalafil non ha effetto in assenza di stimolazione sessuale. **Il farmaco non deve essere usato da coloro che non soffrono di disfunzione erettile.**

Controindicazioni.

Cialis non deve essere assunto assieme al nitrato organico o a donatori di ossido di azoto, come il nitrito di amile. I nitrati trovano impiego nel trattamento dell'angina pectoris. *Cialis* inoltre non deve essere impiegato in soggetti con grave malattia cardiaca o con recente infarto miocardico, o ictus. La controindicazione è anche estesa alle persone con ipotensione o ipertensione non controllata. Inoltre è noto che l'attività sessuale comporta un potenziale rischio per i pazienti con coronaropatia perché sottopone il cuore ad uno sforzo maggiore.

Devono evitare il farmaco anche i pazienti con grave malattia epatica o renale. Il *Cialis* non deve essere utilizzato assieme ad altri trattamenti per la disfunzione erettile. Poiché il *Cialis* contiene lattosio, il farmaco non dovrebbe essere assunto da pazienti con rari problemi ereditari di intolleranza al galattosio, una carenza di Lapp lattasi e un malassorbimento di glucosio-galattosio.

Precauzioni d'uso. Nel corso di studi clinici sono state segnalate vertigini in uomini che assumevano *Cialis*. Questo deve essere tenuto presente prima di guidare un veicolo o utilizzare macchinari.

Informazioni farmaceutiche. Il *Cialis* è commercializzato in compresse di colore giallo chiaro rivestite con film, a forma di diamante e sono marcate 'C 10' da un lato. Queste compresse sono disponibili in blister in confezioni da 4 compresse. La dose raccomandata è una compressa da 10 mg prima dell'attività sessuale. Se l'effetto di questo dosaggio è troppo debole, il medico può aumentare la dose a 20 mg. Le compresse di *Cialis* devono essere assunte per bocca con un po' d'acqua. Si può assumere *Cialis* indipendentemente dal cibo. Si può assumere la compressa di *Cialis* in qualunque momento da 30 minuti a 12 ore prima dell'attività sessuale. *Cialis* può essere ancora efficace fino a 24 ore dopo l'assunzione della compressa. Il farmaco agisce solo se c'è stimolazione sessuale. **Non si deve assumere *Cialis* più di una volta al giorno. L'uso giornaliero di *Cialis* è sconsigliato.** Disponibili anche le compresse soft tabs sublinguali che agiscono in un tempo inferiore alle compresse: si possono dissolvere facilmente sotto la lingua (compresse sublinguali a rapida azione).

Effetti indesiderati. Gli effetti indesiderati più comuni dopo assunzione di CIALIS sono: **cefalea e disturbi digestivi**. Gli effetti indesiderati riportati meno comunemente sono: **mal di schiena, dolori muscolari, congestione nasale, vampate di calore al viso e vertigini**. Effetti non comuni sono: **gonfiore delle palpebre, indolenzimento agli occhi e occhi rossi**. Potrebbero manifestarsi anche reazioni allergiche (incluse

Made in Italy by CSPA – Centro Servizi Professionali Associati Srl

eruzioni cutanee). **In casi rari, dopo l'assunzione di *Cialis*, è possibile che possa verificarsi una erezione prolungata e forse dolorosa.** Nel caso in cui l'erezione di questo tipo perdura per più di 4 ore di seguito, è necessario contattare immediatamente un medico.

In caso di comparsa di dolore al torace che si verifica durante o dopo un rapporto sessuale, non si devono assumere nitrati, ma si deve cercare immediata assistenza medica. Raramente, in uomini che hanno assunto *Cialis*, sono stati segnalati battito cardiaco irregolare. La maggior parte di questi soggetti, ma non tutti, aveva problemi di cuore già prima di utilizzare il medicinale. Non è possibile determinare se questi eventi siano direttamente correlati all'uso del farmaco.

Il ***Cialis* è venduto** in varie confezioni, tra queste: 20 mg 2 compresse euro 26.00; 20 mg 4 compresse euro 49.30; 20 mg 8 compresse euro 89.30. **Prima di assumere il *Cialis* è sempre assolutamente indicato rivolgersi al proprio medico curante.**

LEVITRA (vardenafil).



Levitra (vardenafil) (detto anche **Vivanza**) della Bayer è un inibitore orale della PDE-5 per il trattamento della disfunzione erettile maschile e anti impotenza. La fosfodiesterasi tipo 5 (PDE-5) è l'enzima predominante presente nel tessuto erettile del pene ed è associata alle erezioni. Gli inibitori della PDE-5 bloccano tipicamente questo enzima per aumentare o prolungare la risposta erettile. La pillola è di colore arancione.

Levitra è controindicato negli uomini che assumono nitrati e donatori chimici di ossido nitrico (un gruppo di farmaci indicati per il trattamento dell'angina pectoris o dolori al petto). Levitra è inoltre controindicato negli uomini di età superiore ai 75 anni che fanno uso concomitante di potenti inibitori CYP 3A4 (ritonavir, indinavir, chetoconazolo e itraconazolo). La sicurezza del vardenafil non è stata studiata nei seguenti sottogruppi di pazienti, e l'uso è quindi controindicato finché non saranno disponibili maggiori informazioni: pazienti con grave insufficienza epatica, stadi avanzati di malattie renali che richiedono dialisi, ipotensione, recente infarto del miocardio, angina instabile e alterazioni degenerative ereditarie della retina. Per la maggior parte dei pazienti la dose iniziale consigliata di Levitra è di 10mg assunti per via orale da 25 a 60 minuti prima dell'attività sessuale. L'effetto del Levitra può durare fino a quasi cinque ore.

Levitra agisce direttamente sul pene e solo in fatto di stimolazione sessuale. L'effetto di Levitra, è stato precisato, comincia dopo circa 25 minuti e dura fino a cinque ore. Effetti collaterali possono essere mal di testa e rossore del viso. La ricerca è stata condotta su 805 uomini con disfunzione erettile. Il 75% del campione del gruppo che ha assunto il farmaco ha ottenuto un'erezione al primo tentativo, contro il 46% dei pazienti che avevano preso il placebo. Un tasso di successo che è salito al 91% fra i soggetti che hanno continuato la cura. Il farmaco funziona con lo stesso meccanismo del sildenafil Pfizer (bloccano un enzima chiamato fosfodiesterasi-5) anche se con caratteristiche chimiche differenti e quindi, diversi tempi di azione.

Il ***Cialis* è venduto** in varie confezioni, tra queste: 20 mg 2 compresse euro 26.00; 20 mg 4 compresse euro 49.30; 20 mg 8 compresse euro 89.30.

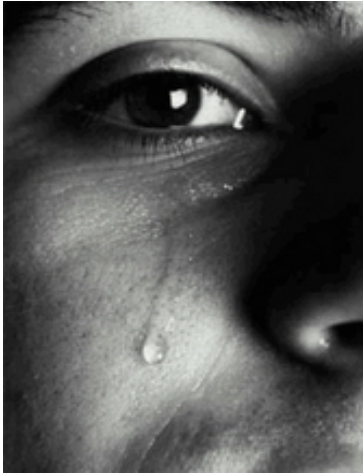
Direzione Export : Via Canazei 20a, cap. 00124 Roma tel. +39 06 50910651 - 5053053

www.cspaitalia.com & www.arcadiacosmetics.com

e-mail : info@arcadiacosmetics.com

Made in Italy by CSPA – Centro Servizi Professionali Associati Srl

La ricerca Arcadia®



ARCADIA ha alla base del suo essere la salute della persona.

Grazie alla continua ricerca che, da sempre, distingue il nostro essere ed agire, offriamo dei prodotti, **formulati con ingredienti esclusivamente naturali** e validi ad intervenire quale efficace supporto alla vita sessuale sia dell'uomo che della donna.



"MAX MALE"

CODICE FEDERFARMA 910893270
30 cps - Euro 13.50 Dose: 2 cps/die

Componenti: Tribulus Terrestris, Paullinia Cupana, Eleutherococcus Senticosus, Epimedium Grandi Florum, L.Arginina, Calcio Fosfato, Octacosanoli da Canna da zucchero, Gamma Orizanol, Niacina.
Antiagglomeranti: Magnesio Stearato Vegetale, Silice Colloidale. **Capsule** in Gelatina Alimentare **Colorante** Titanio Biossido E171.



"OPTI FEMME"

CODICE FEDERFARMA 910893282
30 cps - Euro 13.00 Dose: 2 cps/die

Componenti: Avena Sativa, Eleutherococcus Senticosus, Panax Ginseng, Angelica Sinensis, Calcio Fosfato, Lepidum Meyenii, Betulla Alba, Turnera Diffusa, Cimicifuga Racemosa, Triterpengli, Cosidi, Dioscorea Villosa, Niacina.
Antiagglomeranti: Magnesio Stearato Vegetale, Silice Colloidale. **Capsule** in Gelatina Alimentare **Colorante** Titanio Biossido E171.

Noi non promettiamo erezioni "artificiali" o "miracoli"; abbiamo sempre al centro del nostro agire il difendere l'interesse e la salute delle persone.

Con i nostri prodotti e con le loro formulazioni mirate, composte solo ed esclusivamente da ingredienti naturali, siamo ad integrare, in una appropriata dieta alimentare, la carenza di quelle sostanze che il nostro organismo necessita per mantenere "un corretto stile di vita sessuale" e che per vari motivi, quali, una alimentazione scorretta, stress, ansia, od anche, per il semplice fatto che l'organismo



Made in Italy by CSPA – Centro Servizi Professionali Associati Srl

NON produce più, in parte od in toto, quelle sostanze che sono essenziali per poter avere una vita sessuale regolare e soddisfacente.

Partiamo dal dato di fatto che, tra uomo e donna, lo stimolo sessuale ha origini totalmente differenti, ossia, nell'uomo si ha una reazione prevalentemente "meccanica", mentre nella donna deve esistere un eccitamento e desiderio prima "mentale e di pensiero". Ecco il motivo per cui abbiamo formulato due prodotti differenti tra loro e ben specifici.

Senza nascondersi dietro falsi moralismi e pudori, si deve riconoscere il fatto che in un rapporto di coppia, chi soffre di un periodo di crisi, stanchezza o apatia, possa anche essere la donna, e quindi con il nostro **OPTI FEMME** siamo ad offrire una formula ricca di ingredienti totalmente naturali, che sono a stimolare e supportare una vita sessuale regolare e soddisfacente.

I test effettuati da vari medici ed il continuo riscontro da parte dei nostri clienti confermano la validità ed efficacia dei nostri prodotti. Tutti i prodotti **ARCADIA®** sono notificati presso il competente **Ufficio della Salute Italiano**, ed anche al **Food and Drug Administration (FDA) in USA**.

Noi non promettiamo il Paradiso o dei miracoli, ma con certezza possiamo asserire che i nostri prodotti agiscono quale valido supporto, sia per l'uomo che per la donna, a vivere una felice vita sessuale, gustandone e godendone il desiderio naturalmente.

I modi di dire rappresentano, da sempre, la voce della gente, e da sempre si dice "Vox populi est vox Dei"; per noi l'opinione delle persone è importantissima ed è continuo incentivo a proseguire migliorando.

Più volte ci siamo visti rivolgere questa frase:

" Perché correre il rischio di morire "contenti" quando si può vivere "soddisfatti" ??"

Non si intende far utilizzare le nozioni contenute in queste pagine per scopi diagnostici o prescrittivi. Per qualsiasi trattamento o diagnosi di malattia, rivolgetevi ad un medico competente.

a cura dell'Ufficio Stampa di **ARCADIA®**